

KB 지식 비타민

: 어려운 보험 관련 의학용어 쉽게 이해하기(3대 질병)

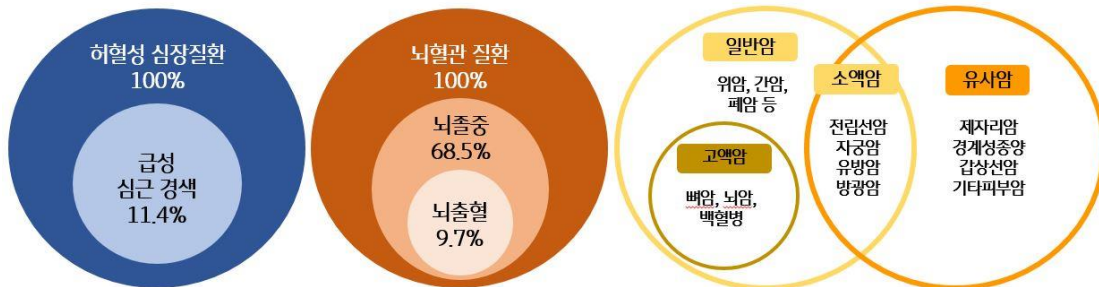
- 3대 질병 개요 및 최근 변화 트렌드
- 3대 질병 보험 가입 시 고려할 점
- 3대 질병 관련 의학용어의 이해



< 요약 >

- ‘3대 질병보험’은 ‘암, 뇌질환, 심장질환’에 대한 질병을 말하며, 보험사에서는 과거부터 사망률이 높은 3대 질병을 보장하는 보험(진단비, 수술비 등을 보장)을 판매하고 있음
 - 전체 사망원인 중 3대 질병이 차지하는 비중은 암이 26.5%, 심장질환이 10.7%, 뇌혈관질환이 7.7%로 약 45%를 기록
 - 3대 질병을 보장하는 보험은 ‘진단비 + 수술비 + 일당’을 3단계로 보장하고, 각 질병별로 보장하는 범위를 기준으로 다양한 보험상품이 판매되고 있음
- 최근에는 3대질병을 보상하는 보험이 3대질병만을 따로 분리해 보상하거나 새로운 위험들을 보상하는 신개념 보험들이 판매되고 있음
 - KB손해보험의 암보험 ‘KB암보험과 건강하게 사는 이야기’는 암 예방 기능부터 암 치료 이후 삶까지 보장하고, 고객이 원하는 암 담보를 선택하는 DIY(Do It Yourself) 기능을 추가
- ‘허혈성 심장질환’은 관상동맥 혈류 장애로 심장에 적절한 혈액공급이 되지 않는 질환으로 원인은 혈관 벽에 콜레스테롤과 같은 지방질이 쌓이거나 혈전 때문
 - 허혈성 심장질환은 관상동맥의 내부 지름이 좁아져 심장 근육이 허혈 상태에 빠지게 되는 ‘협심증’과 관상동맥이 막혀 심장의 근육 조직이 죽는 ‘급성심근경색증’으로 구분
 - 보험 가입 시 ‘허혈성 심장질환’은 급성심근경색, 협심증, 허혈성 심장질환까지 전부 보상이 가능하지만, ‘급성심근경색’은 급성심근경색증만 보상이 가능하기 때문에 유의해야 함
- 뇌혈관 질환은 뇌혈관이 막히거나 터져서 뇌 조직 내부로 혈액이 유출되거나 뇌의 일부가 죽게되는 질환
 - 뇌혈관 질환에는 뇌졸중, 뇌출혈, 뇌경색, 그외의 뇌혈관 질환으로 구분되면, 뇌졸중은 뇌출혈과 뇌경색을 통틀어 이르는 말
- 암은 비정상적인 세포 성장으로 인하여 유발되는 질병으로 ‘양성종양’과 ‘악성종양’으로 구분되고, 보험회사는 보험금 지급 편의성을 위해 ‘일반암, 소액암, 유사암, 고액암’으로 분류

<3대 질병 질환별 보장범위 >





■ 3대 질병 개요 및 최근 변화 트렌드

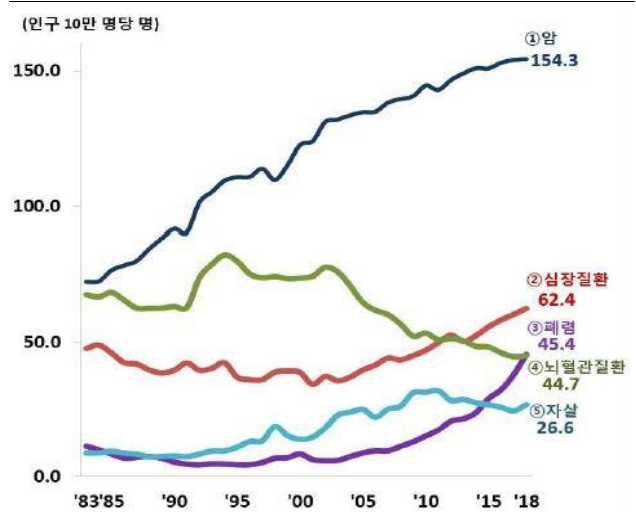
- 3대 질병보험은 ‘암, 뇌질환, 심장질환’에 대한 질병을 말하며, 보험사에서는 과거부터 사망률이 높은 3대 질병을 보장하는 보험(진단비, 수술비 등을 보장)을 판매하고 있음
 - 2018년 기준 5대 사망원인(암, 심장 질환, 폐렴, 뇌혈관 질환, 자살)에 3대 질병이 모두 포함
 - 전체 사망원인 중 3대 질병이 차지하는 비중은 약 45%로, 암이 26.5%, 심장질환이 10.7%, 뇌혈관질환이 7.7%를 차지
 - 최근 10년간 사망률 추이: 암과 심장질환은 증가 추세인 반면, 뇌혈관질환은 감소 추세
 - 생명보험에서는 CI보험(Critical Illness)과 종신보험 등에 3대질병이 포함되어 있고, 손해보험에서는 통합보험에서 3대 질병을 보장하고 있음
 - CI의 보험은 중대한 암, 중대한 심근경색증, 중대한 뇌졸중 등의 진단을 받을 경우 진단보험금과 사망보험금을 지급받을 수 있음¹
 - 손해보험의 통합보험은 하나의 증권으로 3대 질병 진단비, 수술비, 일당 등 다양한 특약에 대해 보상이 가능

[그림 1] 2018년 사망원인 통계

순위	사망원인	사망률	'17년 순위 대비
1	악성신생물	154.3	-
2	심장 질환	62.4	-
3	폐렴	45.4	↑(+1)
4	뇌혈관 질환	44.7	↓(-1)
5	고의적 자해(자살)	26.6	-
6	당뇨병	17.1	-
7	간 질환	13.4	-
8	만성 하기도 질환	12.9	-
9	알츠하이머병	12.0	↑(+2)
10	고혈압성 질환	11.8	↓(-1)

자료: 통계청, '2018년 사망원인 통계'

[그림 2] 사망원인 추이



자료: 통계청, '2018년 사망원인 통계'

○ 3대 질병 보험 최근 트렌드

- 한 증권에서 모든 특약을 보장하는 보험에서 최근에는 3대질병만 따로 보장하는 상품이 판매

¹ CI보험의 경우 중대한 질병 진단 후 사망보험금을 선지급(미리받는) 기능이 있으나, '중대한'이라는 기준을 충족해야 하기 때문에 질병 진단과 동시에 신체의 심각한 장애상태를 동반해야만 보험금 지급이 가능



되고 있음

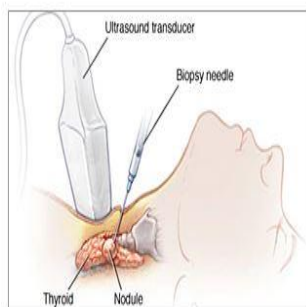
- 3대진단을 주로 보장하는 MG다이렉트 3대진단비보험, 미래에셋생명 뇌경색증·뇌출혈·급성심근경색증 보장보험, DB생명 재진단 3대질병 진단특약 보험 등이 판매되고 있음
- 3대 질병 중 암보험만을 분리해 보장하고, 차별화된 특약이 추가된 상품들이 출시
 - 라이나생명의 암보험은 ‘표적항암약물허가치료비’를 보장하고, 미래에셋생명은 남성과 여성을 구분해 각각 발병률이 높은 암을 보장. 한화손해보험의 ‘LIFEPLUS 처음부터 치켜주는 암보험’은 암특정재활치료비·암특정통증완화치료비 등의 신규특약 5종을 신설해 보장하고 있음
- 특히, KB손해보험의 암보험 ‘KB암보험과 건강하게 사는 이야기’는 암 예방 기능부터 암 치료 이후 삶까지 보장하고, 고객이 원하는 암 담보를 선택하는 DIY(Do It Yourself) 기능을 추가
 - 이 상품은 유전 및 가족력 등 특히 걱정되는 신체부위별(위·식도·폐·대장·간·생식기 등) 암담보를 고객이 직접 선택해서 가입이 가능
 - 이 상품은 손해보험 최초로 표적항암약물허가 치료비를 보상하고, 갑상선바늘생검조직병리진단비, 전립선바늘생검조직병리진단비를 보상
 - ※ 갑상선/전립선 바늘 생검 : 질병의 진단을 위해 생체에서 세포, 조직의 일부를 바늘을 이용하여 추출하는 검사로서 통상적으로 초음파 등 영상의학 검사, 혈액검사, 신체검사 등을 통하여 질병 의심소견이 있는 경우 진행

[그림 3] 갑상선바늘생검

[그림 4] 전립선바늘생검

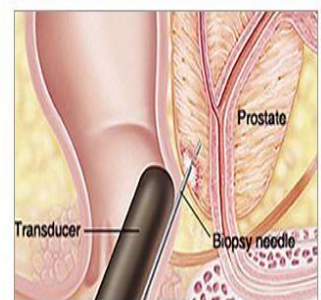
갑상선바늘생검

- ① 초음파 검사
- ② 국소마취
- ③ 3~4회 조직 채취



전립선바늘생검

- ① 혈액검사, 신체검진
- ② 국소마취
- ③ 12곳의 조직 채취



자료: KB손해보험 홈페이지

자료: KB손해보험 홈페이지

- 3대 질병보험은 손해율에 따라 보장하는 범위나 보험가입금액이 축소 또는 삭제되는 추세
 - ‘허혈성심장질환’이나 ‘뇌혈관질환’은 보장하는 범위가 넓기 때문에 보험회사의 손해율에 따라 보장하는 한도(보험가입금액)나 보장범위가 축소되기도 함



■ 3대 질병 보험 가입 시 고려할 점

- 3대 질병은 보장하는 범위를 기준으로 다양한 보험상품이 존재하며, 판매 시기, 판매 회사별로 보장내용이 상이하기 때문에 보험상품을 선별하는데 주의해야 함
 - 구조: 3대 질병을 보장하는 보험은 ‘진단비 + 수술비 + 일당’ 3단계로 보장
 - 고액의 치료비가 발생하는 3대 질병은 ‘진단비, 수술비, 일당’을 중복해서 보장받을 수 있기 때문에 실손의료보험에서 보장하지 않는 부분을 채우고 있음³
 - 3대 질병 진단비는 각 질환별 최초 1회한으로 보험금을 지급하고 수술비는 수술 시마다, 질병일당의 경우 손해보험상품은 180일 한도·생명보험상품은 120일 한도로 지급
- 3대 질병 보험에 가입하기 전 갱신여부, 보장범위, 보장금액과 보험료 등을 고려해 가입해야 함
 - 갱신 여부 확인: 보험료가 오르지 않는 비갱신형이 좋으나 고객의 연령 및 경제상황에 맞게 선택하는 것이 중요
 - 비갱신형은 갱신형에 비해 보험료가 비싸지만 보험납입기간 동안 보험료가 오르지 않는 장점이 있음
 - 3대 질병은 연령대가 높을수록 발병률이 높기 때문에 비갱신형을 선택하면 고연령이 가입할 경우 보험료가 비쌀 수 있어 고객의 상황에 따라 갱신형 가입도 하나의 방법
 - 보장범위 확인: 3대 질병은 질환별로 보장하는 범위가 다르기 때문에 최초에 가입하기 전에 보장하는 범위를 필히 확인해야 함
 - 암보험의 경우 일반암, 유사암, 고액암 별로 보장한도(보험가입금액)를 확인하고, 뇌혈관질환과 심혈관질환은 질환별 담보 확인이 필요
 - 또한, 3대 질병은 질병 치료 후 후유장애가 남을 가능성이 많기 때문에 질병후유장애(사망 포함)의 보장 금액도 확인해야 함
 - 보장금액과 보험료 확인: 3대 질병은 발생확률이 높은 만큼 보장범위가 넓을수록 보험료가 비싸, 가입 전에 본인의 라이프사이클을 확인한 후 필요한 보장금액을 설정하는 것이 중요
 - 보장금액 높은 보험은 보험료가 비싸기 때문에 현재 본인의 경제력과 생애주기에 따른 보

² ‘일당’은 주로 손해보험에서 사용하는 개념으로 입원 1일당 지급받는 보험금. 지급 금액은 1일 ‘가입금액 X 입원일수’이며, 보험상품마다 지급일수한도가 정해져 있음. 생명보험은 ‘입원급여금’으로 사용

³ 실손의료보험에서는 실제로 발생한 의료비만을 보상하기 때문에, 고객이 중대한 질병이나 상해로 인해 경제 활동 중단될 경우 발생하는 생활비, 자녀 교육비 등에 대한 자금을 보상하는 보험상품이 필요

장금액을 잘 설정할 필요가 있음

- 가장의 책임시기(자녀 출생~자녀 대학졸업)까지는 보장금액을 최대한 높이고 이후에는 보장금액을 낮추는 ‘복층설계 기법’을 활용하는 방안도 있음

■ 3대 질병 관련 의학용어의 이해

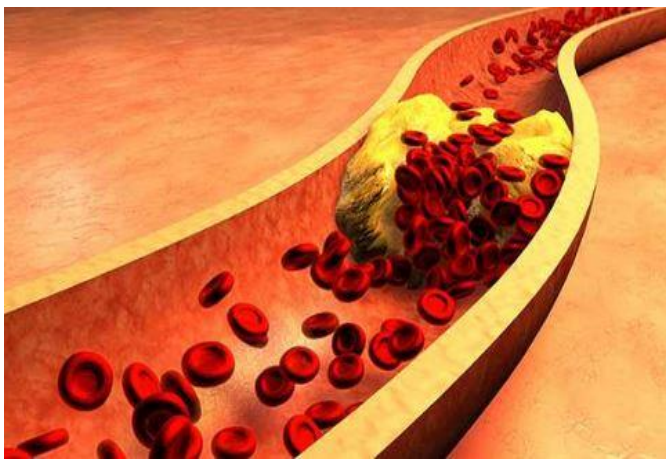
○ 심혈관 질환

[표 1] 심혈관 질환 관련 기본 용어

구분	내용
허혈(虛血)	동맥이 협착하거나 수축하여 유입이 감소하는 것
협착(狹窄)	어떤 관이나 구멍, 또는 이와 유사한 구조물들의 안쪽 폭이 좁아진 상태
혈전(血栓)	혈관 속에서 피가 굳어서 된 조그만한 핏덩이
경색(梗塞)	혈액 속에 떠다니는 혈전 따위의 물질이 혈관을 막는 일. 이로 인해 혈액 순환이 잘되지 않아 영양공급이 중단되어 그 부위의 세포 조직이 죽게 됨
관상동맥 (冠狀動脈)	심장의 근육, 즉 심근(心筋)에 산소와 영양을 공급하는 동맥. 심장을 둘러싼 동맥으로 좌우에 두개가 있으며 심방(心房)과 심실(心室)을 관상(冠狀: 내부가 비어 있어 ‘관’ 모양을 하고 있음)으로 둘러싸고 있음

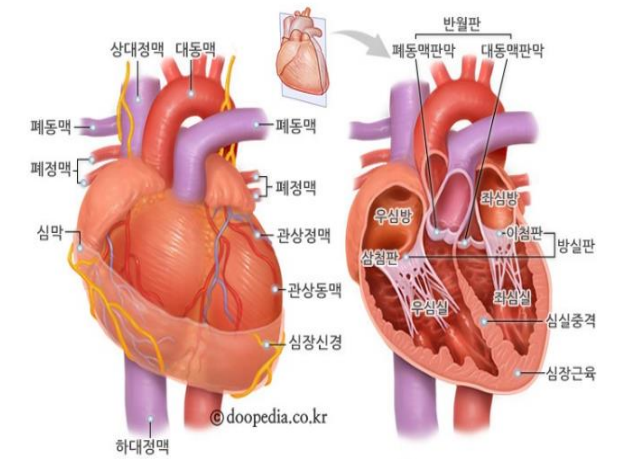
자료: 연구자 작성

[그림 5] 혈전



자료: 코리아포스트, 혈전 없애는 방법(2019.11.26)

[그림 6] 관상동맥



자료: 두산백과

- 허혈성 심장질환: 관상동맥 혈류 장애로 심장에 적절한 혈액공급이 되지 않는 질환. 원인으로 는 혈관 벽에 콜레스테롤과 같은 지방질이 쌓이거나(이를 ‘죽상경화증’이라고 함) 혈전 때문. 위험인자로는 고지혈증, 흡연, 고혈압, 당뇨병, 비만이 있음
 - 협심증: 죽상동맥경화 및 혈전에 의해 관상동맥의 내부 지름이 좁아져 심장근육으로의 혈

류 공급에 장애가 생기는 경우, 심장의 혈액공급이 감소하면서 산소 및 영양 공급이 급격하게 줄어들어 심장근육이 허혈 상태에 빠지게 되는 상황

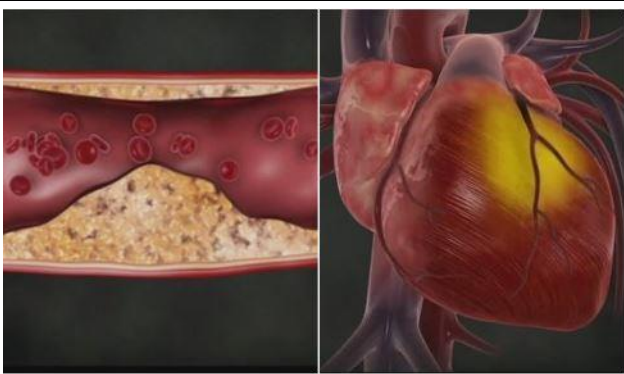
(증상: 가슴을 쥐어 짜거나 싸한 통증이 5분 이내 종료되는 것이 특징이며, 심리적인 안정을 취할 경우 통증이 가라 앉는 것이 대부분)

- 급성심근경색증: 관상동맥이 혈전증이나 혈관의 수축 등으로 급성으로 막히는 경우, 심장에 산소와 영양 공급이 급격하게 줄어들어서 심장 근육의 조직이나 세포가 죽는(경색증) 상황을 말함

(증상: 협심증 증세와 비슷하나 30분 이상의 훨씬 심한 통증이 지속되는 것이 특징이며, 최근 4주~6주 이내 흉통증상이 자주 일어난 경우 심근경색의 전조로 의심해야 함)

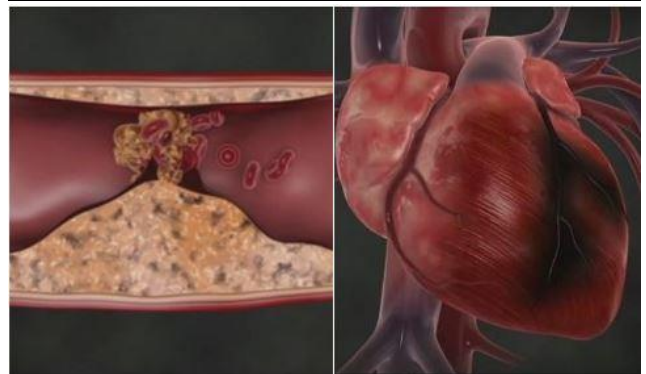
* 협심증과 심근경색이 차이점은 협심증은 혈관이 어느 정도 막혀있으나 혈액의 흐름이 가능한 상태이며, 심근경색은 혈관이 아예 막혀버려 심장근육이 죽는 상황

[그림 7] 협심증



자료: EBS명의, '가슴통증을 놓치지마라, 심혈관질환'

[그림 8] 급성심근경색



자료: EBS명의, '가슴통증을 놓치지마라, 심혈관질환'

• 심혈관 질환 증상 및 예방, 치료

- 증상: 어지럼증과 호흡 곤란, 피로감, 메스꺼움 혹은 식욕부진, 흉부 통증, 신체 다른 부위의 통증(팔, 팔꿈치, 척추, 목, 턱 배 등), 불규칙적인 심박동, 숨이 가빠짐, 땀, 염증, 안색이 안좋고 창백함
- 예방 / 생활습관: 콜레스테롤이 적은 음식과 채소류와 같은 식물성 식품 섭취, 유산소 운동, 혈압과 당 조절, 금연, 스트레스 받지 않기
- 치료: 관상동맥 혈관이 70%이상 좁아져 시술이나 수술이 필요한 경우 풍선확장술, 스텐트 시술, 관상동맥우회술 등이 필요하며 시술 및 수술 후에도 약물치료를 계속 받아야 함



※ 심혈관 시술 종류

- 풍선 확장술 : 풍선이 달린 가는 관을 관상동맥의 좁아진 부위에 넣은 뒤 풍선을 확장시켜 좁아진 부분을 넓게 하는 시술
- 스텐트시술 : 그물망(스텐트)을 넣어 혈관의 내경을 유지할 수 있도록 하는 시술
- 관상동맥우회로술 : 관상동맥이 좁아진 정도가 심하거나 여러 부위가 막혀있을 경우 다른 혈관을 이용하여 관상동맥의 역할을 할 수 있도록 새로운 우회를 만들어 주는 수술

[그림 9] 스텐트 삽입술 과정



자료: 조선일보, '혈관건강, 맥을 짚어라'(2015.05.31)

- 심혈관 질환 관련 보상 범위
 - 보험 가입 시 '허혈성 심장질환'은 급성심근경색, 협심증, 허혈성 심장질환까지 전부 보상이 가능하지만, '급성심근경색'은 급성심근경색증만 보상이 가능하기 때문에 유의해야 함
 - 2018년 건강보험심사평가원에서 발표한 자료에 따르면, 심혈관질환 환자 중 급성심근경색 환자가 약 11만명, 허혈성 심장질환 환자가 약 97만명으로 큰 차이가 있었음

[그림 10] 심혈관 질환 보장 범위



자료: 서울경제, 심혈관 질환 보험(2019.12.19) 기사
주: %는 2018년 기준 심혈관질환 환자 비중

[그림 11] 심혈관 질환 종류



자료: KB손해보험 홈페이지, 연구자 재구성
주: I20 ~ I25는 심장질환 관련 질병분류 코드



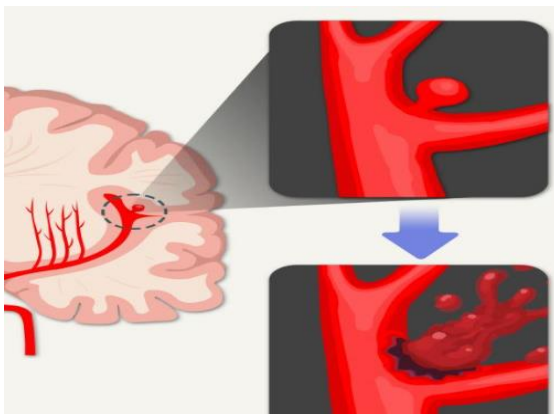
○ 뇌혈관 질환

[표 2] 뇌혈관 질환 관련 기본 용어

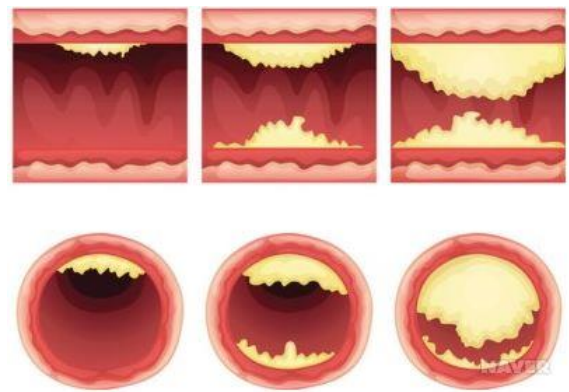
구분	내용
동맥류(動脈瘤)	동맥벽이 약해지거나 동맥 안쪽의 압력이 증가할 때 동맥의 일부가 팽창하는데 이를 ‘동맥류’라고 함
동맥경화 (혹은 죽상경화)	혈관의 가장 안쪽 막(내피)에 콜레스테롤 침착이 일어나고 혈관 내피세포의 증식이 일어나 혈관이 좁아지거나 막히게 되어 혈류 장애를 일으키는 질환
폐색(閉塞)	사전적인 의미로 ‘닫혀서 막힘 또는 닫아서 막음’을 뜻하는 것으로 ‘뇌혈관의 폐색’을 통상 뇌경색으로 보고 있음

자료: 연구자 작성

[그림 12] 동맥류



[그림 13] 동맥경화



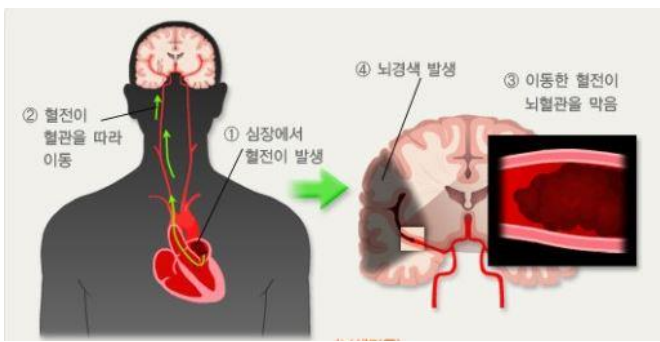
자료: 중앙일보 헬스미디어 뇌동맥류(2019.08.01) 기사

자료: 서울대학교병원 의학정보

- 뇌혈관 질환: 뇌혈관이 막히거나 터져서 뇌 조직 내부로 혈액이 유출되거나 뇌의 일부가 죽게 되는 질환
 - 뇌졸중(腦卒中)⁴: 뇌혈관이 막혀서 발생하는 ‘뇌경색’과 뇌혈관의 파열로 인해 뇌 조직 내부로 혈액이 유출되어 발생하는 ‘뇌출혈’을 통틀어 이르는 말
 - 뇌경색(腦梗塞): 뇌에 있는 혈관이 막혀 해당 부위의 뇌의 일부가 죽게 되는(경색증) 질병으로 ‘뇌색전증’과 ‘뇌혈전증’으로 구분
 - 뇌색전증(腦塞栓症): 심장에서 생긴 혈전이 벗겨져 혈중에 흘러 들어 그것으로 뇌혈관이 막혀 발생하는 질환
 - 뇌혈전증(腦血栓症): 동맥경화로 좁아지거나 내벽에 문제가 생겨 뇌혈관을 혈전이 막아 뇌의 혈액공급을 차단시켜 나타나는 증상

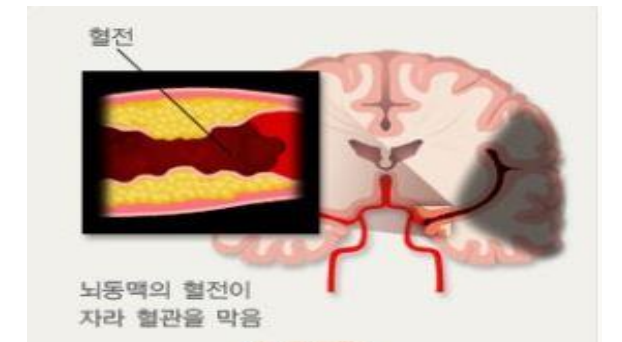
⁴ 한의학계에서는 뇌졸중을 ‘중풍(中風)’ 혹은 이를 줄여서 ‘풍(風)’이라고 지칭하는 경우도 있지만, 한의학의 ‘중풍’에는 서양의학에서 ‘뇌졸중’으로 분류하지 않는 질환도 포함하고 있어 ‘뇌졸중’과 ‘중풍’은 구분하여 사용해야 함

[그림 14] 뇌색전증



자료: 국가건강정보포털 의학정보

[그림 15] 뇌혈전증



자료: 국가건강정보포털 의학정보

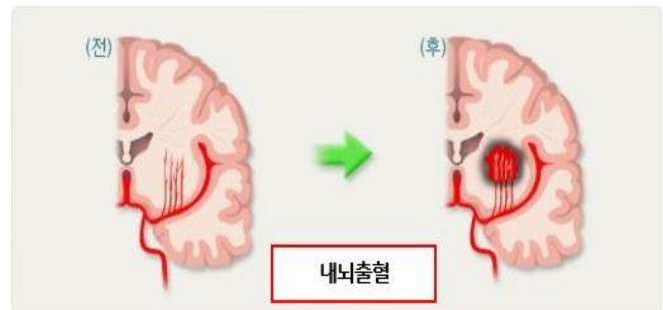
- 뇌출혈: 뇌조직에 혈액을 공급하는 혈관이 파열되어 혈액이 뇌조직으로 새어 나가는 질병으로 대부분(약 75%) 고혈압증이 원인이며, 뇌내출혈과 지주막하출혈로 구분
 - 지주막하⁵ 출혈: 뇌혈관에서 출혈이 생길 경우 뇌혈관이 지나다니는 통로인 '지주막하'공간에 출혈이 일어나는 뇌출혈
 - 내뇌출혈: 뇌조직 안의 혈관이 터져서 직접적인 뇌손상이 생긴 것으로 고혈압이나 혈관 이상, 뇌동맥류 파열, 뇌경색으로 인한 뇌출혈 등이 있음

[그림 16] 지주막하 출혈



자료: 보건복지부

[그림 17] 내뇌출혈



자료: 보건복지부

- 뇌혈관 질환 증상 및 예방, 치료
 - 증상: 두통, 현기증, 마비, 발작, 의식장애, 혼수상태, 구토, 안면홍조, 체온 상승, 공동편시(共同偏視)⁶, 운동마비(편마비가 약 80%)
 - 치료: 뇌경색이 발생하여 뇌 조직이 손상되면 어떤 치료로도 회복될 수 없기 때문에 뇌졸중 위험인자를 조절해야 하고, 뇌졸중이 발생하면 발병원인에 따라 약물치료와 수술을 병행

⁵ 사람의 뇌 실질을 감싸고 있는 뇌막은 경막, 지주막, 연막의 3층으로 구성되어있는데 이 중 중간에 있는 막이 거미줄 모양과 같다고 해서 '지주막' 또는 '거미막'이라고 함

⁶ 두 눈의 안구가 한쪽으로 비스듬히 위로 향하는 증세

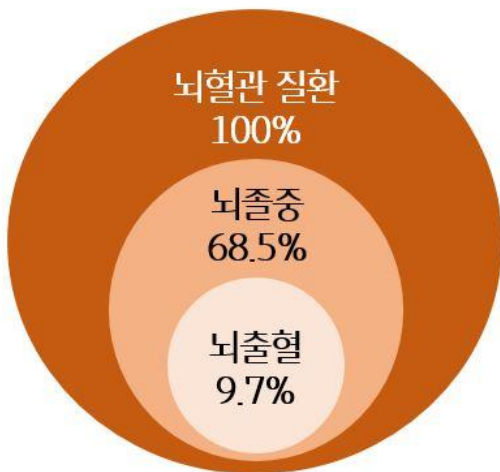
- 예방: 뇌졸중의 가장 중요한 위험요인은 고혈압, 심장병, 당뇨병, 흡연이기 때문에, 혈압 조절, 금연, 체중조절, 당 및 콜레스테롤 관리, 식단관리 등을 통해서 예방

• 뇌혈관 질환 관련 보상 범위

- 뇌혈관 질환 보험의 경우 뇌출혈, 뇌졸중, 뇌혈관질환에 따른 진단과 수술비를 보장하는 것이 일반적인데 상위 단계인 뇌혈관 질환 담보에 가입하는 것이 바람직⁷

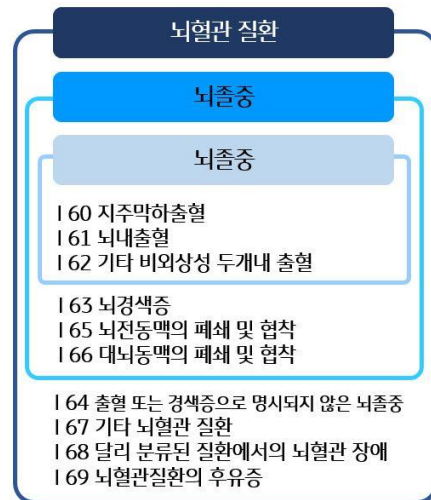
2018년 건강보험심사평가원 통계에 따르면 뇌혈관질환 발병환자 약 105만명 중 뇌졸중 환자는 약 71만명(68.5%)이며, 뇌출혈환자는 약 10만명(9.7%)으로 집계되어 발병률에서 큰 차이를 보였음

[그림 18] 뇌혈관 질환 보장 범위



자료: 서울경제, 뇌혈관질환보험(2019.12.18)
주: %는 2018년 기준 뇌혈관질환 환자 비중

[그림 19] 뇌혈관 질환 종류



자료: KB손해보험 홈페이지
주: 160~169는 뇌혈관 관련 질병분류 코드

○ 암

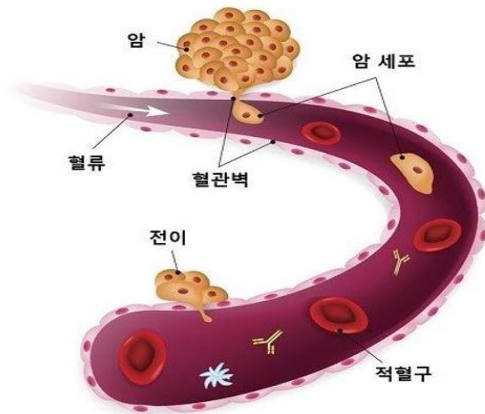
[표 3] 암 질환 관련 기본 용어

구분	내용
종양(腫瘍)	세포가 비정상적으로 증식해 덩어리를 형성한 것
전이(轉移)	종양이 원래 발생한 곳에서 멀리 떨어진 곳으로 이동하는 것
침윤(浸潤)	염증이나 악성종양이 번져서 인접한 조직으로 침입하는 일로, 침윤은 처음 발생한 조직을 파괴하면서 증식하는 것이고 전이는 최초 발생한 곳과는 다른 곳에서 암세포가 증식하면서 조직을 파괴하는 것

자료: 연구자 작성

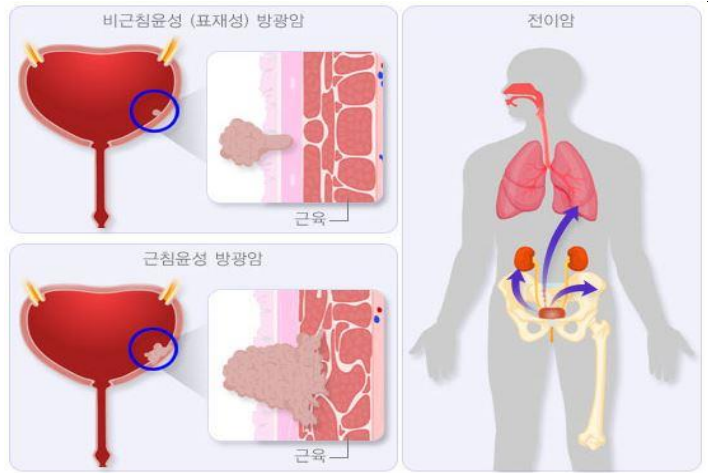
⁷ 뇌혈관 질환 담보는 보장범위가 넓어 손해를 관리하기 위해 판매를 중지한 보험사가 많고 판매회사가 있다고 해도 보험료가 비싸기 때문에 주의해서 가입하는 것이 좋음

[그림 20] 암세포와 전이 과정



자료: 네이버 백과사전

[그림 21] 침윤과 전이 예시(방광암)



자료: 국립암센터

- 암: 비정상적인 세포 성장으로 인하여 유발되는 질병으로 ‘양성종양’과 ‘악성종양’으로 구분
 - 양성종양(良性腫瘍): 지방이나 신경세포 등이 과도하게 증식해 덩어리가 된 것으로, 커지는 속도가 느릴 뿐더러 일정한 크기 이상 자라지 않고 다른 조직에 전이되지 않으며 쉽게 치유가 가능
 - 악성종양(惡性腫瘍): 악성종양은 쉽게 말해 ‘암’을 뜻하는데, 자라는 속도가 매우 빠르며, 혈관이나 림프관 등을 통해 신체 다른 조직으로 전이되는 특징이 있어 조기 발견해 치료가 이뤄져야 함

[표 4] 양성종양 vs 악성종양

구분	양성종양	악성종양
성장속도	느림 / 휴지기 존재	빠름 / 저절로 없어지는 경어 없음
성장 양식	점점 커지며 성장하나 범위 한정 피막이 있어 주위 조직에 대한 침윤없음	피막이 없어 주위조직으로 침윤하면서 성장
인체에 영향	거의 해가 없음	항상 인체에 해가 됨
전이 여부	없음	흔함
재발 및 예후	수술로 제거 시 재발 거의 없으며 예후 좋음	수술 후 재발 가능, 종양의 크기, 림프절 침범여부, 전이유무에 따라 예후 다름

자료: KB 지식비타민, ‘암보험 제대로 알고 가입하기’

- 암의 종류
 - 일반암⁸과 유사암: ‘일반암’은 고액암과 소액암을 제외한 모든 암을 말함. ‘유사암’이란 암과

⁸ 보험회사에서는 암을 ‘일반암, 유사암, 소액암, 고액암’으로 분류하는데, 이는 보험회사가 보험금 지급을 용이하게 하거나 보험가입금액 설정을 위해 구분한 것으로 병리학적 구분은 아님

비슷하지만 암의 전단계이거나 초기 단계로 비교적 완치율이 높은 암(유사암 종류: 갑상선암·기타피부암·제자리암·경계성종양·대장점막내암)

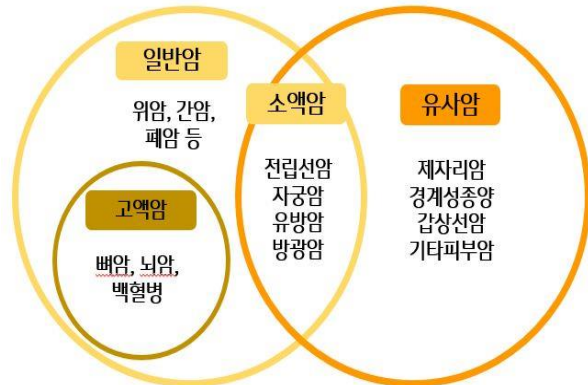
- 소액암⁹과 고액암: 소액암은 비교적 치료비용이 적게 드는 암으로 주로 남녀생식기암(유방암, 자궁암, 전립선암, 방광암)을 말하고, 고액암은 암 발생 시 치료비가 많이 들어가는 보험으로 3·5·10대 고액암¹⁰으로 구분하고 있음

[그림 22] 암 종류



자료: 연구자 작성

[그림 23] 암 종류 세분화



자료: KB손해보험 홈페이지, 연구자 재구성

- TNM 병기법: 종양의 심한 정도를 단계적으로 파악하기 위해, 인위적으로 설정한 가장 흔히 사용하고 있는 판정 체계
 - T(Tumor): ‘종양’을 뜻하며 원발 병터¹¹의 크기, 주위 조직으로의 침윤(침범) 정도 등에 따라 T1, T2, T3, T4(숫자가 높을수록 주위에 침윤이 많음) 등으로 나눔
 - N(Node): ‘림프절’을 뜻하며 침범 림프절의 개수, 크기 등에 따라 N1, N2, N3 등으로 구분
 - M(Metastasis): ‘전이’를 뜻하며 원격 전이 유무에 따라 M0, M1 등으로 나눔
 - T,N,M이 결정되면 이들을 조합하여 최종적인 병기가 결정. 예를 들면 ‘T2N0M0’인 경우 암이 근육층까지 침범해있고 림프절까지 전이되지 않았고 원격전이가 없는 상황(위암 1기)
 - TNM병기법에 따른 1~4기의 구분은 치료결과에 따른 조기암, 진행암, 말기암으로 분류되는 것과는 차이가 있음
 - 말기암의 경우 계속되는 치료에도 불구하고 암이 계속 진행되고 악화되는 상태로 TNM 병기법 기준의 4기암이 꼭 말기암과 동일한 의미는 아님

⁹ 보험사에 따라 ‘유사암’과 ‘소액암’을 혼용해서 사용하기 때문에 보장하는 대상 질병을 확인해야 함

¹⁰ 3대 고액암: 뇌암·뼈암·백혈병 / 5대 고액암: 3대 고액암 + 식도·췌장암 / 10대 고액암: 5대 고액암 + 간·담낭·담도·기관지·폐암

¹¹ 처음으로 생긴 병변 부위



[표 5] TNM병기에 따른 암 진행 단계

구분	T1	T2	T3	T4
N0	1기		2기	
N1	3기			
N2				
N3				
M1	4기			

자료: 연구자 작성

[표 6] TNM병기 구분

TNM 병기	정의	
T (Tumor:종양)	T0	악성종양은 보이나, 점막 또는 상피에 국한
	Tis	점막내암(제자리암)
	T1	종양의 최대 직경이 2cm미만인 경우
	T2	종양의 최대 직경이 2~5cm인 경우
	T3	종양의 최대 직경이 5cm를 초과한 경우
	T4	종양이 흉벽이나 피부를 침범한 경우
N (Node:림프절)	N0	림프절 전이가 없는 경우
	N1	전이된 림프절의 개수가 1~3개인 경우
	N2	전이된 림프절의 개수가 4~9개인 경우
	N3	전이된 림프절의 개수가 10개 이상인 경우
M (Metastasis)	M0	다른 부위로의 원격전이가 없는 경우
	M1	다른 부위로의 원격전이가 있는 경우

자료: 연구자 작성

• 예방 및 치료

- 예방: 금연, 운동, 균형잡힌 식단, 지나친 음주 자제, 체중관리, 정기적인 검진 등
- 치료: 암 치료는 크게 적극적인 암치료와 완화 치료로 나누어지는데, 적극적인 암치료는 수술치료, 항암 화학요법, 방사선 치료 등이 포함¹²되며 완화치료는 통증치료, 피로치료, 재활치료, 호스피스 완화의료 등이 포함

<책임연구원 박완수(H501835@kbfq.com) ☎02)2073-5763>

¹² 최근에는 면역요법, 유전자 요법까지 포함하며 이외에 국소치료법, 호르몬 요법, 광역학 치료법, 레이저 치료법 등이 있음